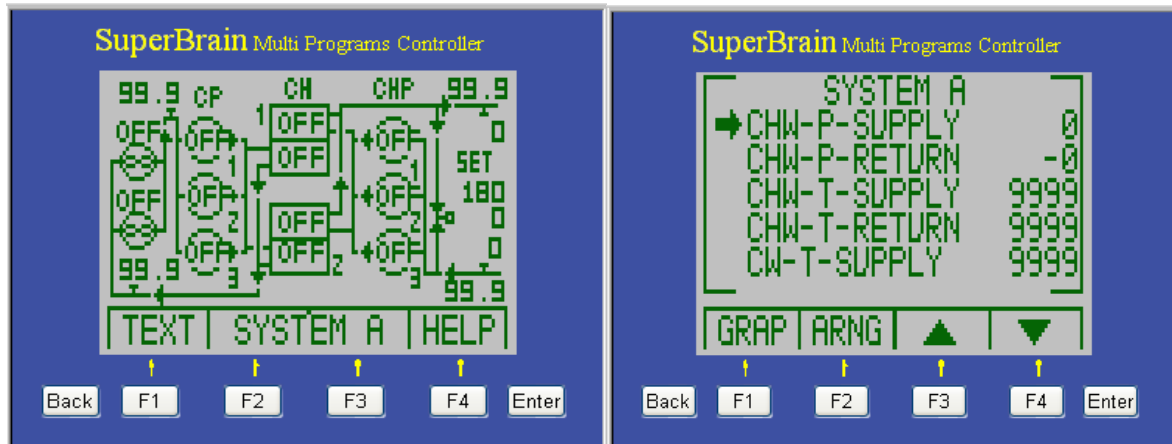




HƯỚNG DẪN SỬ DỤNG BỘ ĐIỀU KHIỂN HỆ THỐNG CHILLER NOVOTEL IMPERIAL HOI AN



1. Giám sát hệ thống:

- Để xem các trạng thái và các thông số làm việc của DDC, ở mục **MAIN MENU** ta thực hiện cho từng mục như sau:

- **DISPLAY DATA:** Ta ấn phím **Enter**, trên màn hình LCD sẽ hiện ra Graphic của hệ CHILLER, ta nhấn phím **F1(TEXT)** trên màn hình LCD sẽ hiện ra các thông số làm việc và cài đặt của hệ thống.
- **ALARM:** Hiện thị các sự cố trong hệ thống.
- **TIME PROGRAM:** Cài đặt thời gian cho các Schedule (không sử dụng ở công trình này).
- **CLOCK KEYBOARD:** Hiện thị thời gian khóa bàn phím.
- **SETUP:** Cài đặt các thông số bên trong của DDC như: set time, set date, địa chỉ, cân chỉnh....:
 - + **SET TIME:** Cài đặt thời gian.
 - + **SET DATE:** Cài đặt ngày tháng năm.
 - + **COMM. SETUP:** Chọn chương trình để DDC hoạt động theo chương trình đó (không được vào mục này dù để xem). Vào INPUTS SETUP để cân chỉnh các ngõ AI.
 - + **CHECK WIRING:** Kiểm tra Override các ngõ In-Out (nên để ở chế độ Automatic cho các ngõ In-Out, xem bảng vẽ DDC để biết thông tin chi tiết từng ngõ In-Out)

2. Các thông làm việc:

-Để xem các thông số làm việc của hệ thống, ta vào mục **DISPLAY DATA** như phần trên, người vận hành có thể xem các thông số và trạng thái cũng như thực hiện lệnh gọi hay cài đặt giá trị:

- **CHW-P-SUPPLY:** Hiển thị giá trị áp suất đường cấp nước lạnh.
- **CHW-P-RETURN:** Hiển thị giá trị áp suất đường hồi nước lạnh.
- **CHW-T-SUPPLY:** Hiển thị giá trị nhiệt độ đường cấp nước lạnh.
- **CHW-T-RETURN:** Hiển thị giá trị nhiệt độ đường hồi nước lạnh.
- **CW-T-SUPPLY:** Hiển thị giá trị nhiệt độ đường cấp nước giải nhiệt.
- **CW-T-RETURN:** Hiển thị giá trị nhiệt độ đường hồi nước giải nhiệt.
- **REMOTE RUN:** Hiển thị chế độ gọi hệ thống hoạt động từ bên ngoài.
- **CWP-3 STATUS:** Trạng thái bơm số 3 nước giải nhiệt.
- **CWP-3 TRIP:** Báo lỗi bơm số 3 nước giải nhiệt.
- **CHWP-3 STATUS:** Trạng thái bơm số 3 nước lạnh.
- **CHWP-3 TRIP:** Báo lỗi bơm số 3 nước lạnh.
- **BYPASS VALVE:** Điều khiển van bypass.
- **CHILLER1 CMD:** Lệnh gọi dừng chiller 1.
- **CHILLER2 CMD:** Lệnh gọi dừng chiller 2.

- Trong quá trình cài đặt, vận hành nếu các thông số làm việc bị sai quá nhiều so với giá trị cài đặt, khi ấy xin liên lạc với Tiến để được chỉ dẫn qua số điện thoại phía dưới.

TP HCM, ngày 22 tháng 10 năm 2011
Người viết chương trình

Nguyễn Ngọc Tiến
ĐT: 0913.166447
www.gee.com.vn
Email: tienjcvn@gmail.com